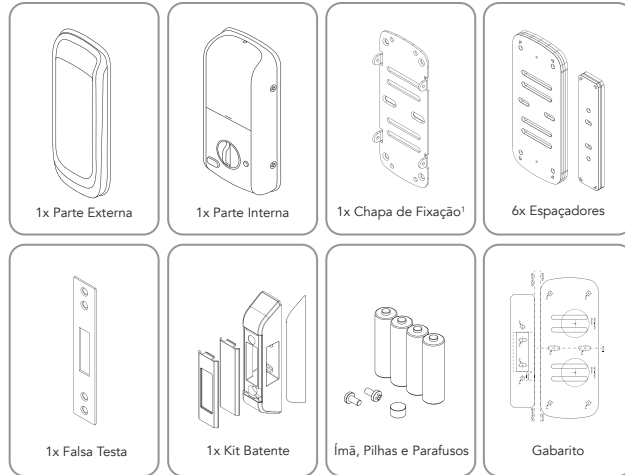


## 1. Itens do Produto

Identifique os itens abaixo na caixa da iDLock.



<sup>1</sup>A chapa vem encaixada na parte interna e presa pelos 4 parafusos do modelo C.

## 2. Cenários de Instalação

A partir do interior do ambiente em que deseja instalar a fechadura, identifique seu tipo de porta.

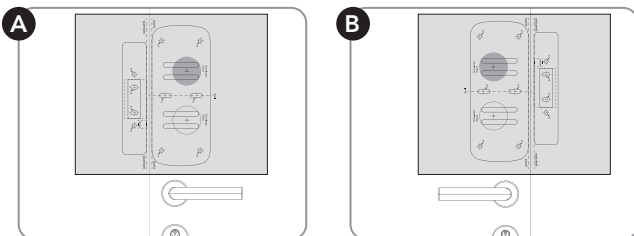


## 3. Gabarito de Instalação

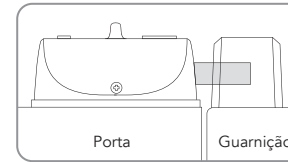
Oriente o gabarito para que o tipo do seu cenário de instalação esteja localizado na região superior da folha.

### 3.1. Abertura para dentro

Posicione o gabarito alinhando as retas tracejadas e marque os furos tipo A e o ponto central da serra-copo.



**!** Antes de realizar os furos, simule o posicionamento da parte interna e do batente e certifique-se de que ambas estão alinhadas conforme a imagem ao lado.



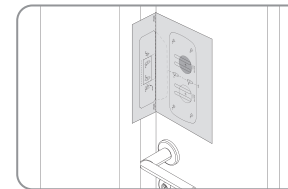
**!** Caso as peças não fiquem alinhadas, use os espaçadores para desníveis de até 10mm ou a Falsa Testa para desníveis maiores que 10mm, conforme as imagens abaixo.



**!** Confirme que o trinco estará centralizado (vertical e horizontalmente) no batente. **O trinco não deve encostar ou raspar no batente para a correta operação do produto.**

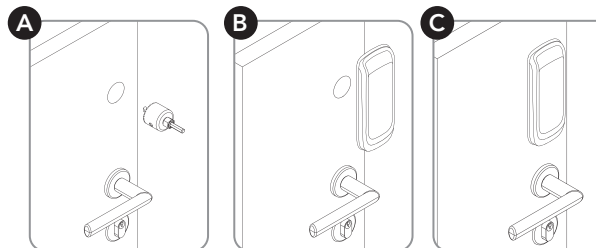
### 3.2. Abertura para fora

a. Dobre o gabarito na linha tracejada "dobrar" e posicione-o entre a porta e a guarnição.  
b. Marque os furos tipo A e o ponto central da serra-copo.



## 4. Furo Central e Fixação Parte Externa

a. Faça o furo central com uma serra-copo de 35mm.  
b. No lado externo do ambiente, com a porta fechada, passe o cabo principal e os pinos de metal pelo furo.  
c. Alinhe e fixe a parte externa na porta com as fitas dupla-face já coladas no produto.



**!** Certifique-se de que a borracha para acabamento está posicionada entre a parte externa e a porta.

## 5. Chapa de Fixação

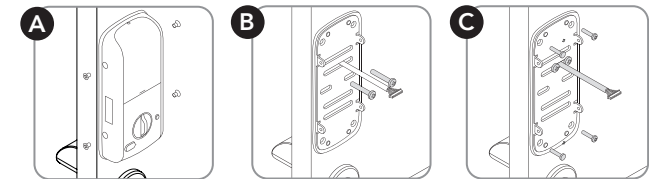
a. Remova os 4 parafusos modelo C da parte interna e solte a chapa de fixação. A tabela com os tipos de parafusos está disponível no gabarito de fixação.

Tipo	Espessura
D	22 a 30mm
E	27 a 35mm
F	32 a 40mm
G	37 a 45mm
H	42 a 50mm

b. Passe o cabo pela borracha e a chapa de fixação e utilize 2 parafusos M5 (modelo D/E/F/G/H) para alinhar a peça de metal com as marcações do gabarito. Consulte na tabela o tipo de parafuso M5 ideal para a espessura de sua porta.

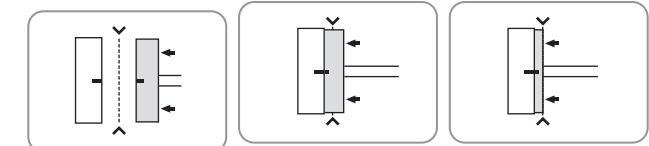
**!** Caso sua porta tenha uma espessura entre 15 e 22mm, utilize os espaçadores da parte interna e parafusos tipo D.

c. Utilize os parafusos A1 para fixar a chapa de metal na porta.



## 6. Conexão do Cabo Principal

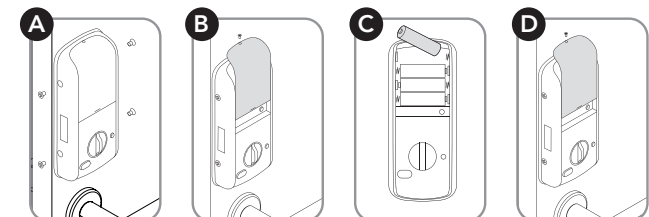
Insira o cabo principal no conector da parte interna, garantindo que as marcações em preto estejam na mesma orientação.



**!** Pressione o conector do cabo principal até a marcação tracejada da placa para garantir um encaixe correto.

## 7. Fixação Parte Interna e Pilhas

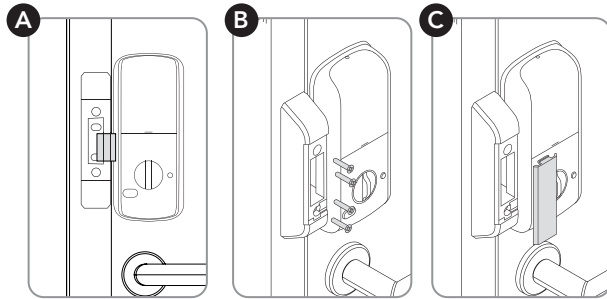
a. Utilize os parafusos tipo C para fixar a parte interna.  
b. Remova o parafuso superior com uma chave Philips e abra o compartimento de pilhas.  
c. Insira as 4 pilhas AA.  
d. Feche a tampa e coloque o parafuso novamente.



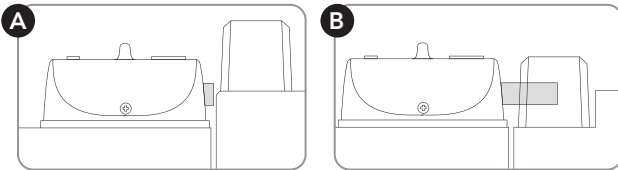
**8. Posicionando o Batente ou Falsa Testa**

**8.1. Batente com abertura para dentro**

- a. Posicione o batente nas marcações do gabarito e verifique o encaixe do trinco e o alinhamento do ímã com o adesivo "SENSOR".
- b. Utilize os parafusos do tipo A2 para fixá-lo na guarnição.
- c. Encaixe a peça de acabamento para finalizar a instalação.

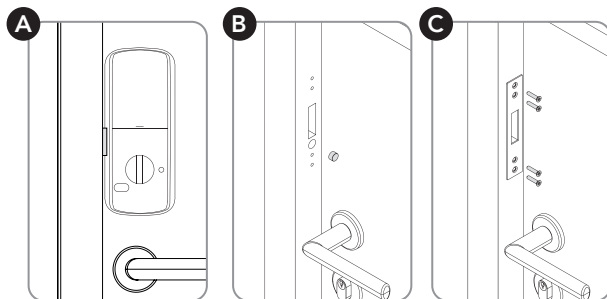


**!** Caso não seja possível alinhar o batente e a parte interna com ou sem os espaçadores (a), faça um rebaixo na guarnição para encaixar o batente utilizando uma broca-chata e um formão (b).



**8.2. Falsa Testa**

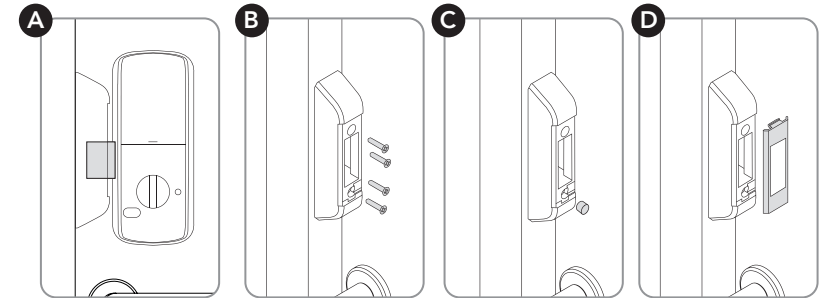
- a. Faça dois furos na guarnição para o trinco e para o ímã.
- b. Encaixe o ímã cilíndrico na direção do adesivo "SENSOR".
- c. Fixe a Falsa Testa com os parafusos do tipo A2.



"Este equipamento não tem direito à proteção contra interferência prejudicial e não pode causar interferência em sistemas devidamente autorizados"  
Para maiores informações consulte o site da Anatel: <https://www.gov.br/anatel>

**8.3. Batente com abertura para fora**

- a. Posicione o batente seguindo as marcações do gabarito e verifique o encaixe do trinco e o alinhamento do ímã.
- b. Utilize os parafusos do tipo A2 para fixá-lo na guarnição.
- c. Encaixe o ímã cilíndrico na direção do adesivo "SENSOR".
- d. Encaixe as peças de acabamento para finalizar a instalação.



**Comandos Básicos da iDLock**

Utilize a tabela abaixo para operar e configurar a iDLock pelo teclado. As operações com digital estão disponíveis conforme modelo.

Operação	Etapa				
	1	2	3	4	5
Corrigir, Cancelar ou Voltar	Pressione '*'				
Confirmar	Pressione '#'				
Entrar no menu via senha	Pressione '1' + '#'	Digite senha ADM <sup>1</sup>			
Entrar no menu via digital*	Pressione '1' + '#'	Coloque digital ADM			
Identificar por senha	Digite uma senha	Pressione '#'			
Identificar por digital*	Coloque a digital				
Cadastrar senha administrador	Entre no menu	Pressione '1' + '#'	Digite ID (1 - 499) + '#'	Digite a senha + '#'	Confirme a senha + '#'
Cadastrar digital administrador <sup>2,3*</sup>	Entre no menu	Pressione '1' + '#'	Digite ID (1 - 499) + '#'	Coloque a digital 3 vezes	
Cadastrar senha usuário comum	Entre no menu	Pressione '2' + '#'	Digite ID (1 - 499) + '#'	Digite a senha + '#'	Confirme a senha + '#'
Cadastrar digital usuário comum <sup>2,3*</sup>	Entre no menu	Pressione '2' + '#'	Digite ID (1 - 499) + '#'	Coloque a digital 3 vezes	
Excluir usuário por ID	Entre no menu	Pressione '3' + '#'	Digite ID (1 - 499) + '#'		
Excluir senha	Entre no menu	Pressione '4' + '#'	Digite a senha + '#'	Confirme a senha + '#'	
Excluir digital*	Entre no menu	Pressione '4' + '#'	Coloque a digital		
Excluir todos os usuários	Entre no menu	Pressione '5' + '#'	Digite '228855' + '#'		
Fechamento automático	Entre no menu	Pressione '6' + '#'	OFF: '0' + '#' ON: '1' + '#'		
Volume do buzzer	Entre no menu	Pressione '7' + '#'	Maior: '3' Menor: '6'		
Restaurar padrões de fábrica	Entre no menu	Pressione '8' + '#'	Digite '228855' + '#'		
<sup>4</sup> Cadastrar senha de pânico**	Entre no menu	Pressione '9' + '#'	Digite ID (1 - 499)*** + '#'	Digite a senha + '#'	Confirme a senha + '#'
<sup>4</sup> Cadastrar digital de pânico**	Entre no menu	Pressione '9' + '#'	Digite ID (1 - 499)*** + '#'	Coloque a digital 3 vezes	
<sup>4</sup> Promover usuário para administrador	Entre no menu	Pressione '10' + '#' (ou seja, '1' '0' '#')	Digite ID (1 - 499)*** + '#'		

<sup>1</sup>Senha padrão 1234 <sup>2</sup>É recomendado utilizar o dedo indicador para cadastrar. Pressione o dedo firmemente e posicione-o sempre da mesma forma no leitor biométrico.

<sup>3</sup> Máximo de 10 digitais distintas por usuário <sup>4</sup>Disponível somente para os modelos iDLock Bio Wi-Fi e iDLock Senha Wi-Fi.

\*Conforme modelo.

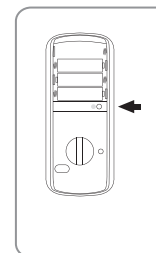
\*\* Cada usuário só pode ter UMA senha de pânico e UMA digital de pânico.

\*\*\* Usuário já deve existir.

**Restaurar Padrões de Fábrica**

Para restaurar os padrões de fábrica de forma manual, siga os passos abaixo:

- a. Remova uma das pilhas AA.
- b. Segure o botão "Menu" da figura ao lado.
- c. Insira novamente a pilha AA, segurando o botão, e aguarde os 3 bipes sonoros.
- d. Feche o compartimento de pilhas e utilize normalmente a iDLock.



**9. LEDs Indicadores**

**9.1 Bateria Fraca**

Quando as pilhas estiverem fracas, o ícone vermelho aparecerá no canto superior direito da iDLock. Substitua-as imediatamente.

**!** Caso as pilhas tenham descarregado totalmente, utilize uma bateria de 9V para alimentar a fechadura.

**9.2 Estado de Conexão Wi-Fi\***

O LED indicará o estado da conexão Wi-Fi. Consulte o manual ou o aplicativo para mais informações. Para configurar a conexão, é necessário instalar o aplicativo.

